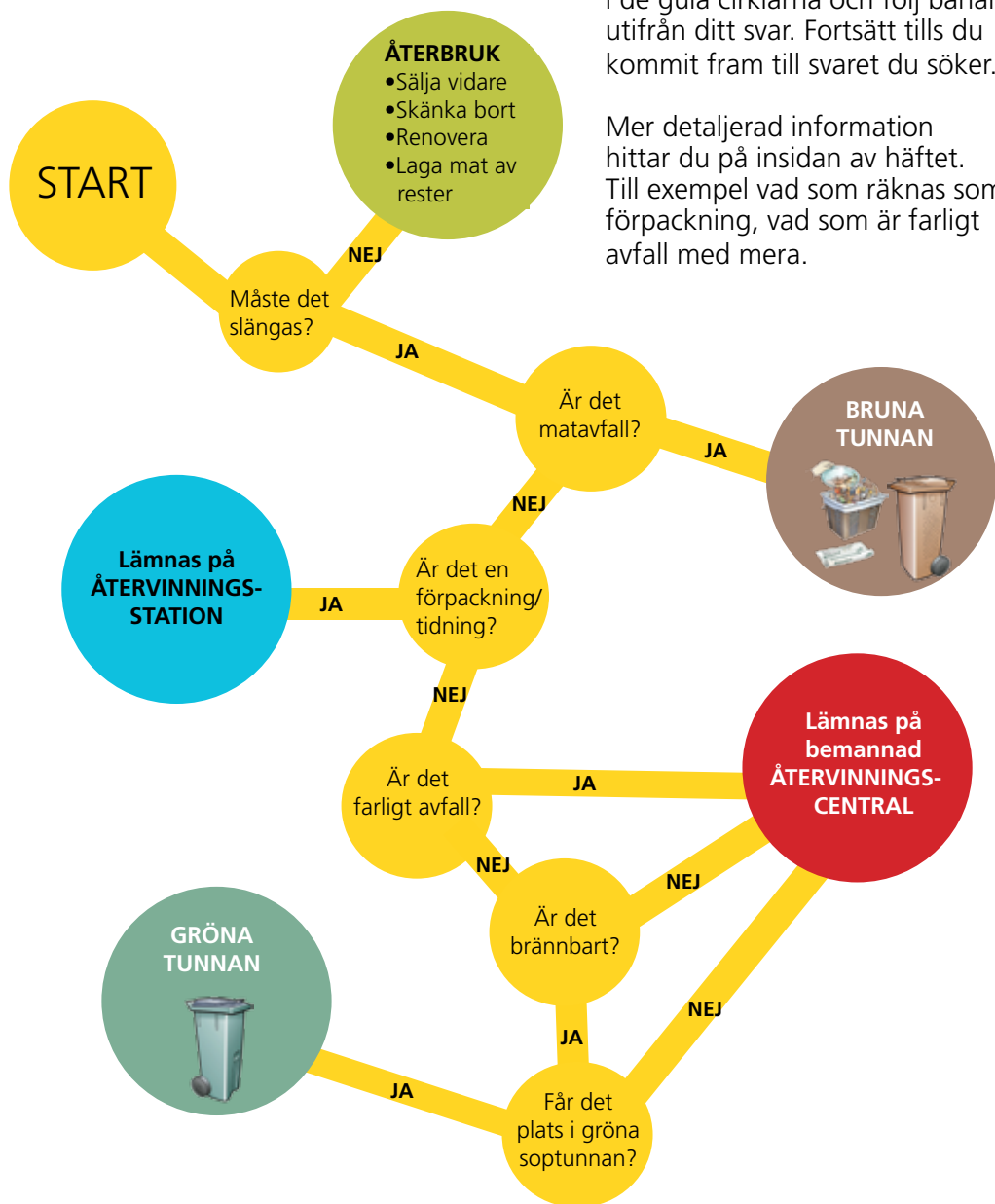


# Källsorteringsguide i miniformat

**Tycker du det är svårt att veta hur du ska sortera? Följ de här stegen för att hitta rätt.**

**Så här gör du:** Utgå från det du vill slänga. Börja vid start. Ställ dig därefter de frågor som finns i de gula cirklarna och följ banan utifrån ditt svar. Fortsätt tills du kommit fram till svaret du söker.

Mer detaljerad information hittar du på insidan av häftet. Till exempel vad som räknas som förpackning, vad som är farligt avfall med mera.



## Matavfall

I det bruna kärlet ska **majsstärkelsepåsar** med matavfall läggas.



**Matrester:** kött, fisk, frukt, grönsaker, ägg, mejeriprodukter, ris, pasta, kött- och fiskben, fiskrens samt räk- och kräftskal, frukt-, ägg- och grönsaksskal, bröd, kex, kakor och bullar, godis, kaffe- och tesump med filter, vissna blommor och krukväxter (inte jord)



Ditt utsorterade matavfall blir till Biogas. Det driver många av kommunens bilar, lokaltrafikens bussar i innerstan, några taxibilar och ett antal privatbilar.

## Restavfall

I det gröna kärlet ska ditt utsorterade restavfall läggas. Det vill säga det som inte ska till en återvinningsstation eller en återvinningscentral. Förpackat i till exempel plastkassar.



**Papper:** nedsmutsat papper, näsdukar, servetter, kuvert, tvättlappar, bakplåtpapper

**Hygien:** blöjor, bindor, tops, bomullstussar

**Textil:** kläder, tyg, näsdukar, skor

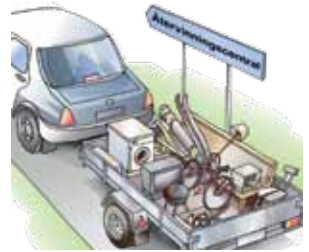
**Mindre prylar:** små trä- och plastleksaker, tandborstar, engångshyvlar, cd-skivor, skärbrädor

**Övrigt:** stearinljus, bandage, plåster, plastkam, cigarettaska, dammsugarpåsar, korvskinn, presentsnören

Restavfallet förbränns och energin tas tillvara som elenergi och fjärrvärme

## Grovavfall

Grovavfall lämnas på en bemannad återvinningscentral. Två gånger om året hämtas grovavfallet till hushållen. Övriga tider kan det hämtas efter beställning till en fastställd taxa.



**Exempel:** Kyl- och frysmöbler (hushållsmodeller), metallavfall som värmeljusthållare, cyklar, utegrillar, snöskyfflar, hand-gräsklippare. Deponirest som köksporslin, dricksglas, möbler och husgeråd av blandmaterial. Brännbart avfall som trasor, mattor, kläder, brännbara möbler m.m. El-avfall som tv, radio, småapparater, spisar, tvätt-, diskmaskiner, köksfläktar, datorer, glödlampor.

*Tänk på att det som är i bra skick kan komma till nytta för någon annan. Lämna in det till en **secondhandaffär**.*

Grovavfallet tas till vara och återvinns på olika sätt beroende på vad det är för materialslag.

# Tidnings- och förpackningsindustrin ansvarar

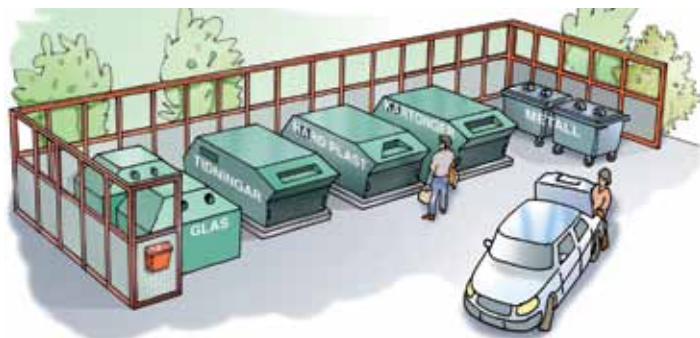
**Tidningar och returpapper**

**Pappers förpackningar**

**Plast förpackningar**

**Metall förpackningar**

**Glas förpackningar**



## Fulla containrar?

Det är ftiab du kontaktar om du funderar över återvinningstationerna, vill rapportera att någon container behöver tömmas m.m. Du kan ringa in till deras servicetelefon 0200- 88 03 11 eller anmäla det via Ftiabs webbplats.



Tidningar, reklamblad, broschyrer, skrivpapper, kataloger

Wellpapp, mjölkpaket, ägg- pizza- tvätt- medelskartonger etc. Mjöltpåsar, godispåsar, omslagspapper, pappersmuggar, papperstallrikar, toarullar, Snusdosa (ej plast)

Plastdunkar, plastflaskor, plastburkar, plastpåsar, chips- påsar, plastfolie, tandkrämstuber, köttfärstråg,, förpackningsfri- golit, snusdosa, snusdoslock etc

Konservburkar, tuber, kapsyler, lock, aluminium- och -folieformar. Tomma spray- burkar etc

Glasförpackningar, flaskor och burkar av färgat och ofärgat glas. Du sorterar och slänger i olika behållare beroende på om det är färgat eller ofärgat glas

## Består förpackningen av mer än ett material?

Består förpackningen av mer än ett material ska du, om det är möjligt, skilja dem åt. En glasburk med metallock är enkelt att ta isär, medan sprayburkens pump brukar vara svår att få bort. Låt den då sitta kvar. Om en förpackning består av flera materialslag som inte kan separeras, ska den sorteras efter det viktiga dominerande materialet.

Tidningar och returpapper återvinns och blir till nya pappers- produkter

Pappersförpackningar återvinns till nya förpackningar eller byggmaterial

Plastförpackningar återvinns till bl.a. bullerplank, blomkrukor, plastpåsar m.m

Metallförp. återvinns bl.a. till stålstänger och detaljer inom bygg- och fordonsindustrin.

Glasförpackningar blir till nya flaskor och burkar men även till t.ex. glasull.

## Sortering av farligt och övrigt avfall

Farligt avfall får inte läggas i ordinarie kärl eller säck. Om det sker töms inte behållare och du ansvarar för att farligt avfall plockas bort. Farligt avfall från hushåll får lämnas på återvinningscentral.

- **Lysrör, glödlampor, lågenergilampor** sorteras och lämnas på återvinningscentral. Viktigt är att pappers- och transporthöljen tas bort.
- **Övrigt farligt avfall från hushåll** som spillolja, lösningsmedel, färg, lim, härdare, hydraulslang med mera lämnas på återvinningscentral.
- **Batterier, små**, lämnas i utplacerade batteriboxar eller på återvinningscentral. Observera! Ta bort plastpåsar och dylikt när du lämnar förbrukade batterier.
- **Batterier, större än 3 kg**, bilbatterier och liknande ska lämnas på återvinningscentral, bensinstationer eller hos företag som återvinner batterier.
- **Läkemedelsrester** lämnas på apotek.
- **Brandfarligt avfall** som aska och sot, får inte läggas i kärl eller säck. När det lämnas på återvinningscentral ska det vara väl släckt och emballerat i separat behållare eller påse.
- **Övrigt avfall** som deponirest, trädgårdsavfall, träavfall, metallskrot, brännbart grovavfall, lämnas på återvinningscentral.
- **Övrigt farligt avfall från verksamheter** som spillolja, lösningsmedel, oljefilter, färg, lim, hydraulslang med mera hänvisas i första hand till företag som tar hand om farligt avfall.



Vill du veta mer:

- **[www.skellefte.se/avfall](http://www.skellefte.se/avfall)**. Där hittar du bland annat vår källsorteringsguide där du kan skriva in det material du funderar över och kan se hur det ska sorteras.
- **[www.ftiab.se](http://www.ftiab.se)**. Där kan du bl.a. läsa om hur du sorterar på en återvinningstation.
- **Mitt Skellefteå**, Skellefteå kommuns app till smartphones. Där hittar du öppettider till återvinningscentralerna, källsorteringsguide m.m.

Finns inte det du söker? Kontakta kundtjänst.

**Kundtjänst:** 0910-735000, tryck 3, epost: kundtjanst@skelleftea.se